



Nuestra **misión** es la de contribuir en la formación de individuos empáticos, inclusivos y respetuosos mediante experiencias únicas, enriquecedoras e inolvidables. Para ello, trabajamos a través de nuestros valores esenciales:

### Actividad Física



### Compañerismo



### Espíritu Crítico



### Empatía



### Colaboración



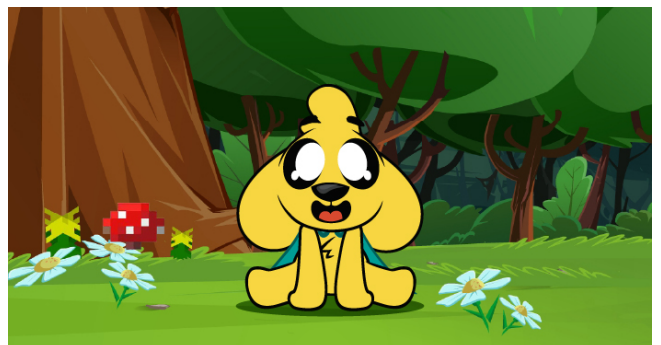
### Inclusión



### Hábitos Saludables



### Medio Ambiente



# Índice

<b>Organigrama</b>	5
<b>Información Básica</b>	6
<b>Programación semanal</b>	10
<b>Actividades</b>	10
<b>Comunicación con las familias</b>	13
<b>Tematización del campamento</b>	14
<b>Sede y fechas</b>	14

Estimadas familias,

Con enorme emoción y alegría, les extendemos una calurosa bienvenida al Campamento de Verano de Mikecrack. Estamos emocionados de contar con la oportunidad de recibir a sus hijos en nuestro emocionante programa de verano, donde les garantizamos una experiencia repleta de diversión, aprendizaje y aventuras.

Nuestro campamento de verano está diseñado para proporcionar a los y las participantes un entorno seguro y estimulante en el que puedan sumergirse en el divertido universo de las Perrerías de Mike y desarrollar sus habilidades creativas, físicas y sociales. Nuestro equipo de instructores altamente cualificados se dedica a asegurar que sus hijos disfruten de una experiencia positiva y gratificante.

Conoceremos a nuestro gran amigo Mikecrack un día durante la semana, donde conviviremos con él y juntos jugaremos por los rincones de la casa y en las actividades más divertidas.

A lo largo del campamento los participantes disfrutarán de una gran variedad de actividades. Además, ofreceremos oportunidades para que ellos y ellas forjen amistades duraderas, participen en actividades al aire libre y se sumerjan en un ambiente amigable y de apoyo inigualable.

Si tienen alguna pregunta o inquietud antes o durante el campamento, no duden en ponerse en contacto con nuestro equipo. Estamos aquí para ayudarles y asegurarnos de que tengan la mejor experiencia posible.

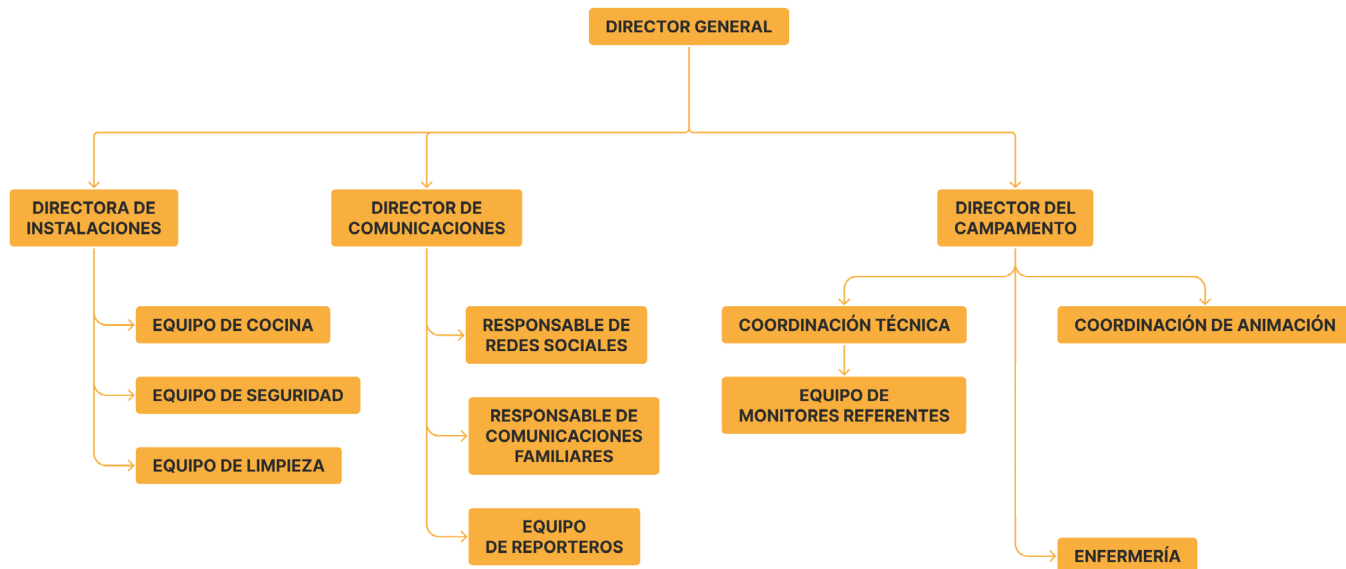
Esperamos que se unan a nosotros para un verano lleno de diversión, aprendizaje y momentos inolvidables.

¡Bienvenidos y bienvenidas a los Campamentos de Mikecrack 2024!



# Organigrama

Los Campamentos de Mikecrack dispone de un director general encargado de supervisar y coordinar todas las operaciones. De su liderazgo depende: el director de comunicaciones, la directora de las instalaciones y el director del campamento.



## DIRECTOR DE COMUNICACIONES

**Encargado de la comunicaciones familiares:** Gestiona la comunicación diaria con las familias.

**Encargado de redes sociales:** Administra las redes sociales del campamento.

**Equipo de reporteros:** Generan contenido documentado actividades y dinámicas del campamento.

## DIRECTOR DEL CAMPAMENTO

**Enfermería:** Proporciona primeras curas y atención médica.

**Equipo de monitores referentes:** Dirigen las actividades y las dinámicas de su grupo.

**Coordinador técnico:** Coordina, planifica y revisa las actividades físicas, actividades acuáticas y las dinámicas de grupo y da soporte al director del campamento.

**Coordinador de animación:** Planifica y coordina las Perrerías de Mike y sus respectivas actuaciones.

## DIRECTORA DE INSTALACIONES

**Equipo de cocina:** Preparan y sirven comidas de proximidad.

**Equipo de mantenimiento:** Garantiza el funcionamiento de los dispositivos de la casa.

**Equipo de limpieza:** Mantienen limpias las instalaciones.

# Información básica

## GRUPOS

Exceptuando actividades puntuales conjuntas de todo el campamento, durante la mayor parte en Los Campamentos de Mikecrack, los participantes llevarán a cabo todas las dinámicas y actividades en sus respectivos grupos.

La asignación de grupos se basa principalmente en la edad de los participantes. No obstante, en ocasiones se hacen excepciones para permitir que amigos o familiares estén en el mismo grupo. Cada uno de estos grupos integra entre 15 y 20 participantes.

## METODOLOGÍA DE TRABAJO DE LOS MONITORES

Cada monitor referente tendrá una reunión diaria conjunta con el director del campamento, el coordinador técnico y el coordinador de animación para evaluar el funcionamiento general del grupo durante las últimas 24 horas.

En esta reunión se comentarán también informaciones individuales destacables de algunos participantes y se le otorgarán herramientas al monitor referente para que el grupo pueda seguir su progresión.

## COMIDAS

Nuestras instalaciones cuentan con cocina y cocineros propios excelentes en su oficio que cocinan exclusivamente para nosotros productos de proximidad. Se realizan cuatro comidas cada día: Almuerzo, comida, merienda y cena. Dichas comidas se pueden adaptar a vegetarianos/veganos, menú halal, sin cerdo, y evidentemente a todas las dietas intolerancias y/o alergias.

## HIGIENE

Diariamente, antes del almuerzo los/las monitores/as revisarán que la ropa y los efectos personales de los niños estén ordenados, asegurándose que se cambien diariamente de ropa, compatibilizando las piezas de ropa limpia.

## TELÉFONOS MÓVILES U OTROS DISPOSITIVOS ELECTRÓNICOS

Durante el campamento, los participantes no podrán hacer uso del teléfono móvil u otros dispositivos electrónicos personales. No obstante, si desean traerlo, estos deberán ser entregados en una bolsa cerrada con el nombre del participante y el PIN del teléfono. Además, deben entregarse apagados y con las alarmas desactivadas.

## EMERGENCIAS

El/la enfermero/a dispone de un botiquín con el material necesario para las curas. De esta forma cuando un participante se hace una herida, el enfermero se encarga de limpiar la herida y/o aplicar hielo en caso de golpe. Cuando se sospeche de algo más grave, el director del campamento junto al enfermero llevarán al participante al centro de atención primaria más cercano y desde aquí a un hospital si fuera necesario. En tal caso, el director del campamento tendrá la ficha del participante y la fotocopia de la tarjeta de la S.S. En caso de accidente grave se solicitará una ambulancia. Cada participante dispondrá de un seguro privado de accidentes. En cualquiera de

los casos, nos pondremos en contacto con vosotras, las familias, para manteneros informadas de la situación y de los avances.

### **GESTIÓN DE AÑORANZA FAMILIAR**

En ocasiones nos encontramos con participantes que, durante el día, disfrutan plenamente de la experiencia, pero por la noche, sienten nostalgia por sus familias. En estos casos, con plena comprensión y empatía, llevamos a cabo un seguimiento cuidadoso para asegurarnos de que esta sensación no afecte negativamente a la continuidad del campamento. Siempre consideramos la situación en su contexto y promovemos la riqueza de la experiencia del campamento, priorizando su desarrollo.

Si la nostalgia aumenta y el participante contempla la posibilidad de abandonar el campamento, establecemos una comunicación cercana con la familia para abordar la situación de manera conjunta y evaluar las mejores acciones a tomar. Mantenemos una comunicación abierta y constante entre la familia, equipo de monitores y dirección del campamento con tal de ayudar al participante a vivir una experiencia lo más enriquecedora posible.

### **DOCUMENTACIÓN NECESARIA**

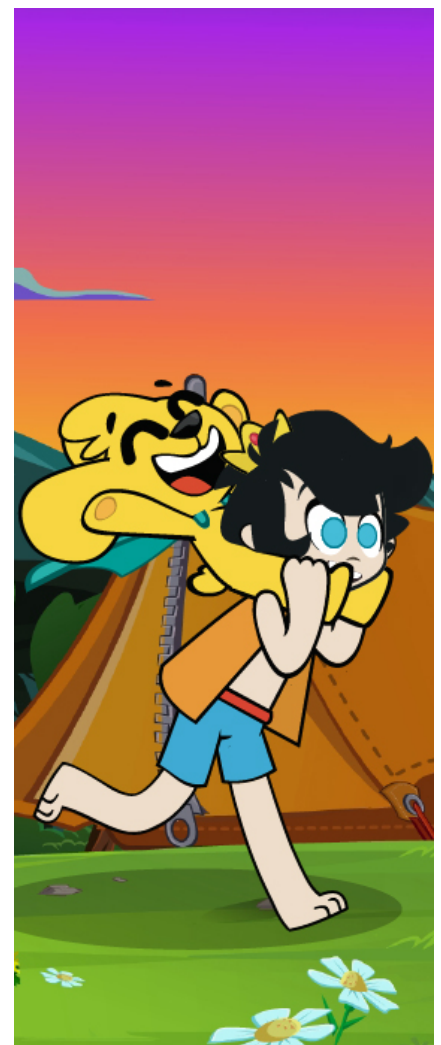
Será necesario para el primer día traer una fotocopia por delante y por detrás de la Tarjeta Sanitaria de la Seguridad Social y de la cartilla de vacunación con todas las vacunas que lleva el/la participante. Para asistir al campamento no es necesario que el/la participante lleve ninguna vacuna en específico, pero sí que requerimos de la cartilla de vacunación para tener dicha información en caso de emergencia.

A parte, también será necesario traer impresas y firmadas las respectivas autorizaciones que os enviaremos sobre los derechos de imagen y de participación en el campamento.

### **ENTRADAS Y SALIDAS**

Las entradas al campamento de las familias se gestionan de manera organizada y eficiente mediante un proceso escalonado. Cada grupo tiene un horario específico asignado de llegada. En el momento de la llegada, se solicitará a los familiares que se dirijan al director general para completar cualquier documentación pendiente y recibir información importante para garantizar una experiencia óptima.

Durante el proceso de bienvenida, se podrá disfrutar de la exposición de Las Perrerías de Mike, ambientando el espacio en nuestra serie favorita. Por otro lado, se llevarán a cabo dinámicas de integración junto a las familias y los monitores. Esto nos ayuda a partir desde un ambiente de confianza y emocionante para el comienzo



de la experiencia en el campamento.

La salida se organiza de manera similar, con horarios programados para cada grupo. Durante este proceso, los participantes se reúnen con sus familias, comparten sus vivencias y se despiden de sus nuevos amigos hasta el próximo año. En caso de los participantes que vuelven en bus estos subirán acompañados de los monitores a la hora que acordaremos volviendo al mismo lugar de recogida del primer día.

## EQUIPAJE NECESARIO

A continuación ven la lista de elementos a traer para los campamentos. Algunos de estos son recomendaciones (**naranja**) y otros estrictamente necesarios (**verde**).



## Preguntas frecuentes

### ¿Es un problema si mi hija no conoce a nadie?

No, no será un problema que el participante el primer día no conozca a nadie. Los grupos son de edades similares y están diseñados para favorecer las relaciones entre iguales. Todos y todas venimos para aprender y pasarlo genial, nuestro equipo de monitores se encargará de mantener unido al grupo desde el primer día.

### ¿Cuál es el rango de edad para poder participar en el campamento?

En el campus pueden venir participantes desde los 4 años hasta los 17. Si se supera los 17 siempre pueden ponerse en contacto con nosotros a través del mail [direccion@campamentosmikecrack.com](mailto:direccion@campamentosmikecrack.com)



## **¿Puede llevar dinero para comprarse algo durante el campamento?**

En ningún momento será necesario que los participantes gasten dinero personal, por lo mismo recomendamos no traerlo.

## **¿Cuál es la política de cancelación?**

En caso de que un participante o su representante legal decidan cancelar los campamentos, deberá notificarlo al mail: [direccion@campamentosmikecrack.com](mailto:direccion@campamentosmikecrack.com)

– Si la cancelación se realiza 60 días antes del inicio del campamento evolveremos todas las cantidades abonadas, excepto 290 € para cubrir los costes operativos y administrativos.

– Si la cancelación se produce después de 60 días antes del inicio del campamento o durante el transcurso del campamento, el participante no tendrá derecho a ningún reembolso ya que el campamento ha incurrido en todos los gastos operativos y administrativos para realizarlo.

– En el caso de que el participante esté hospitalizado o ha sufrido una enfermedad que le impida tendrá derecho a un bono por el importe pagado. Este bono es nominativo y tiene una caducidad de un año. Este tipo de cancelación requerirá certificado médico acreditando la causa médica de la cancelación.

– En el caso de que el participante esté hospitalizado o ha sufrido una enfermedad que le impida tendrá derecho a un bono por el importe pagado. Este bono es nominativo y tiene una caducidad de un año. Este tipo de cancelación requerirá certificado médico acreditando la causa médica de la cancelación.

# Programación semanal

	DOM	LUN	MAR	MIÉ	JUE	VIE	SÁB
8:00 - 9:00		BUENOS DÍAS E HIGIENE					
9:00 - 10:00		DESAYUNO					
10:00 - 11:30		JUEGOS DE AGUA O ALTERNATIVOS	MINECRAFT	JUEGOS DE AGUA O ALTERNATIVOS	MINECRAFT	MACRO MULTIVERSE	MOCHILAS
11:30 - 13:00		MINECRAFT	JUEGOS DE AGUA O ALTERNATIVOS	MINECRAFT	JUEGOS DE AGUA O ALTERNATIVOS		DESPEDIDA DEL CAMPAMENTO Y SALIDA
13:00 - 13:30		ACTIVIDAD DE BAJA INTENSIDAD					
13:30 - 14:30		COMIDA					
14:30 - 15:30		YOUTUBE SESSION			PLAYA	YOUTUBE SESSION	
15:30 - 17:00	BIENVENIDA AL CAMPAMENTO DE MIKECRACK	LAS PERRERÍAS DE MIKE	JUEGOS DE AGUA O ALTERNATIVOS	LAS PERRERÍAS DE MIKE		LAS PERRERÍAS DE MIKE	
17:00 - 18:00		MERIENDA					
18:00 - 19:00	DINÁMICAS DE GRUPO	TALLER DE MANUALIDAD: CREACIÓN DE PERSONAJE	ESPACIO MULTIVERSE				MERIENDA Y DUCHA
19:00 - 20:00	MOCHILAS Y MERCHANDISING	DUCHA				GALA FINAL	
20:00 - 20:30		TIEMPO LIBRE					
20:30 - 21:30		CENA					
21:30 - 23:00	GALA DE PRESENTACIÓN	NPCs Y ZOMBIES	LA BANDERA DEL NETHER	DESCONECTA AL CREEPER	SURVIVAL	DISCOWORLD	
23:00 - 23:30		MEDITACIÓN					
23:30 - 24:00		HIGIENE Y BUENAS NOCHES					

## Actividades

### MINECRAFT

Juego en línea dentro de un mismo servidor donde se aplicarán diferentes dinámicas en grupo y tareas individuales durante la semana.

**Día 1:** Introducción a Minecraft, aprendizaje de comandos, creación inicial y construcción de refugios.

**Día 2:** Alianzas y castillos. Unimos conocimiento y construimos nuestra base.

**Día 3:** ¡Vienen los Creepers! Encuentra a Mikecrack en la oscura noche.

**Día 4:** Batalla entre alianzas.

### LAS PERRERÍAS DE MIKE

Proyecto de grupo donde se participará en la creación de una recreación teatral: tratando la narrativa, la repartición de personajes, componer canción para su recreación y representarla.

**Día 1:** Plantea historia: Inicio + nudo + desenlace.

**Día 2:** Repartimos personajes, creamos una canción y preparamos la representación de la obra.

**Día 3:** Repasar representación, últimos retoques.

**GALA FINAL:** Representación de las obras delante de todo el campamento.



## **ESPACIO MULTIVERSE**

Adentrándonos al mundo de Las Perrerías de Mike, cada participante representa a su personaje creado y participa en los diferentes espacios lúdicos que se habilitan. Estos espacios funcionarán simultáneamente y cada participante elige dónde dirigirse en todo momento.

**Día 1:** Taller manualidad creación de avatar. Dibujo, recreación, búsqueda de recursos para disfrazarse.

**Día 2:** ¡Que empiece el Multiverse! Habilitamos tres espacios (comercio, donde abastecemos de nuevos materiales para sus personajes, Among Us y misiones de campo).

**Día 3:** ¡El Multiverse cambia! Habilitamos tres espacios (comercio, donde reabastecemos de nuevos materiales para sus personajes, Blox Respawn y misiones de campo)

**MACROMULTIVERSE:** ¡Bienvenido al torneo olímpico! + Comercio; con equipos mixtos participan en Carrera de Obstáculos “Minecraft Expedition”, Tiro con Arco “Blox Archery”, Carrera de relevos “Minecraft Relay Run”, Salto en Bloques “Blox Jump”, Natación “Aventura Acuática”.

A través de las diferentes actividades dentro del mundo de las Perrerías de Mike conseguirán puntos para poder canjear por nuevos artículos en el espacio de comercio que irá variando según el día.

## **YOUTUBE SESSION**

Momentos de descanso después de la hora de comer dónde los participantes del campamento irán al salón de actos y mirarán la serie de Las Perrerías de Mike.

## **PLAYA**

Momento de refresco para todos los participantes del Campus, dentro de esta franja horaria los monitores dinamizarán varias actividades dentro del agua y fuera en la arena donde los participantes podrán escoger si participar o no. Siempre nos trasladaremos en gran grupo en autobuses hasta la playa. Además aseguramos en el momento de baño máxima vigilancia delimitando entre nuestro monitoraje la zona de baño permitida.

## **MEDITACIÓN**

Actividad de baja intensidad antes de irse a dormir y charla con el grupo desde un ambiente tranquilo para finalizar el día. En estos espacios nuestro objetivo es disponer de un momento para relajarnos, disminuir pulsaciones e irnos de manera calmada a la habitación.

## **DISCOWORLD**

Este será el momento ideal para lucirse delante de los demás, con los mejores pasos, música y una fiesta de disfraces conseguidos durante la semana, además de cantar todos juntos las famosas canciones de la serie Las Perrerías de Mike.

## **SURVIVAL**

La casa por la noche está infectada por esqueletos, zombies y creepers, debes superar el circuito nocturno por la casa sin ser atrapado, porque si te tocan, deberás de empezar de nuevo.

## **GALA FINAL**

Fotos de grupo, discursos de participantes y monitores, representaciones teatrales y un repaso general de la semana más maravillosa del verano.

## **JUEGOS ALTERNATIVOS**

Buscando la capa de Mike, Atrapa a .exe y TNT Run!

## **JUEGOS DE AGUA**

Creando la poción, Pesca de recursos y Búsqueda del tesoro acuático.

## **JUEGOS NOCTURNOS**

NPCs y zombies, La bandera del Nether y Desconecta al creeper.

# Comunicación con las familias

En nuestro campamento, valoramos la importancia de mantener una comunicación efectiva con las familias. Queremos que ellos formen parte de esta experiencia de una forma totalmente enriquecedora y reconfortante. Para lograrlo, emplearemos los siguientes canales:

## GRUPO DE WHATSAPP DEL CAMPAMENTO

Cada familia forma parte de un grupo de WhatsApp específico correspondiente al grupo en el que se encuentra su hijo/a. A través de estos grupos, enviamos diariamente:

- Fotografías y videos que muestran las actividades del campamento.
- Audio del director general explicando las últimas 24 horas del campamento.
- Fotografías y videos específicos del grupo de su hijo/a.

Audio del/a monitor/a referente del grupo de su hijo/a detallando las últimas 24 horas del grupo y su respectivo funcionamiento/progreso.

## VÍDEOS PERSONALES

Cada dos días, los participantes envían un mensaje de video personal a sus familias. En estos mensajes, explican cómo se lo están pasando y describen sus actividades y experiencias.

## LLAMADAS

Las familias tienen la opción de llamar a sus hijos/as en cualquier momento si así lo desean. Entendemos que el contacto directo puede ser reconfortante y estamos disponibles para facilitar estas llamadas en cualquier momento.

## ATENCIÓN PERSONALIZADA

Nuestro equipo de monitores está permanentemente atento a cualquier señal para detectar cuando un participante puede necesitar apoyo adicional. Si detectamos que un niño/a parece tener dificultades para integrarse al grupo, disfrutar de determinadas actividades, tiene dificultades para dormir o experimenta añoranza, tomamos la iniciativa de llamar a las familias para explicarles la situación y ofrecerles nuestra opinión sobre cómo proceder.

## INSTAGRAM

Además de la constante interacción que mantenemos con las familias de nuestro campamento, también pueden hacer un seguimiento a través de nuestras redes de instagram. Nuestra comunicación proactiva y transparente con las familias es fundamental para garantizar la satisfacción y tranquilidad de todos los involucrados en la experiencia del campamento.

<https://www.instagram.com/campamentos.mikecrack/>

# Tematización del campamento

Desde que entréis al campamento tendremos la casa ambientada en Las Perrerías de Mike partiendo de una exposición que podréis visitar y haceros fotos en la misma bienvenida. Estos espacios de la casa se reparten representando el salón de la casa de Mike, el Reztaurantte, el mundo oscuro y hasta la nave de Karma, entre otros elementos decorativos con guiños directos a la serie que ellos y ellas reconocerán.

Durante la semana interactuamos directamente con las representaciones, a través del juego y conviviendo en ellas, pero cogen protagonismo principalmente en nuestra actividad Espacio Multiverse.

## Cádiz, Coto de la Isleta, del 21 al 27 de julio

El CEAN Coto de la Isleta, la mejor instalación de campamentos de Andalucía, consta de una serie de instalaciones educativas, deportivas, recreativas y hosteleras repartidas en una parcela de acceso restringido de 850.000 m<sup>2</sup>.

El Centro de educación ambiental Coto de la Isleta, se encuentra en el término municipal del Puerto de Santa María, en la entrada del Parque Natural. Esta zona limita con la Salina de La Tapa y la margen derecha del Río San Pedro, en un entorno privilegiado de marismas, salinas y pinares.

Se encuentra a 15 minutos de Cádiz, a 1:30 horas de Sevilla, a 2:30 horas de Málaga y Córdoba y a 3:30 horas de Granada.



